



**SKIVEKOMMUNE**

## TEAM DANMARK INTERESSETILKENDEGIVELSE

# Indholdsfortegnelse

<b>TEAM DANMARK INTERESSETILKENDEGIVELSE</b> .....	1
Skive som Team Danmark elitekommune på et seriøst og ambitiøst grundlag.....	3
Skive Kommunes folkeoplysnings- og idrætspolitik .....	4
Målsætning og værdisæt for eliteidrætten i Skive Kommune .....	5
Organisering af ”Skive Eliteidræt” .....	6
Projektøkonomi .....	8
Processen.....	10
Aktiviteter og indsatser .....	11
Prioriterede idrætter .....	12
Lokale udviklingsidrætte .....	13
Idrætsklasser på Aakjærskolen i Skive.....	16
Dual Career på ungdomsuddannelserne.....	18
Servicemodel for den lokale talentudvikling og eliteidræt .....	20
Faciliteter i verdensklasse .....	21
Yderligere idrætsindsatser i Skive Kommune.....	22
Skive – det er RENT LIV .....	24
Afrunding.....	26

## Skive som Team Danmark elitekommune på et seriøst og ambitiøst grundlag

I Skive Kommune vil vi gerne give de unge et sundt og aktivt ungdomsliv med gode fremtidsudsigter. De nye initiativer i forbindelse med Team Danmark projektet giver de talentfulde unge en enestående mulighed for at dyrke deres idrætstalent og samtidig færdiggøre deres uddannelse i Skive Kommune.

Når vi med idrætsklasserne og Dual Career på ungdomsuddannelserne giver de unge muligheden for at udvikle sig både som mennesker og idrætstalenter, spreder vi ringe i vandet med en rækkevidde, der er længere end øjet rækker. Vi håber, at vi med disse initiativer kan motivere vores lokale unge til at ville endnu mere med deres idræt. Som ungdomstalenter og senioratleter bliver de nemlig gode ambassadører, der sætter Skive Kommune endnu mere på Danmarkskortet som en attraktiv idrætskommune.

I Skive værner vi om det aktive og rene liv med sunde kerneværdier. Vores koncept "Skive – det er RENT LIV" omhandler vores vision for livet på egnen og ved fjorden. Visionen omhandler bl.a. maden vi spiser med udgangspunkt i lokale råvarer, den grønne energi og det aktive liv med stærke fællesskaber på egnen. Fællesskabet og samarbejdet mellem mennesker, foreninger, samvirker og politiske udvalg er helt særligt på vores egn. Skiveegnen løfter i flok, fordi vi værner om hinanden og om vores fælles mål – at gøre Skiveegnen til det bedste sted at være. At der løftes i flok, ser vi bl.a. når vi i over et årti har arrangeret Danmarksmesterskaberne i indendørs atletik over to weekender for både ungdoms- og senioratleter. Vores foreninger har konstant utallige frivillige i gang, og vi ser det tætte samarbejde på tværs af foreningerne i rigtig mange sammenhænge, bl.a. når der afholdes stævner, store som små.

Politisk er der bred opbakning til Skive Kommunes Team Danmark projektet. Politikerne, foreningerne, ledere og idrætsudøvere er dybt involveret og engageret i projektet og udviklingen heraf.

Uanset hvilken indsats vi som kommune involverer os i, går vi efter det bedste resultat. Derfor er det også af afgørende betydning, at vi med de initiativer vi har, og stadig vil igangsætte, kan kalde os Team Danmark elitekommune. Skive Kommune vil idrætten, foreningslivet og talentudviklingen.

Vi håber derfor på en positiv behandling af vores ansøgning.

Med venlig hilsen



Peder Chr. Kirkegaard  
Borgmester

## Skive Kommunes folkeoplysnings- og idrætspolitik

Skive Kommunes folkeoplysnings- og idrætspolitik hviler på en mangeårig tradition i kommunen for at leve et aktivt fritidsliv, særligt via involvering i idrættens forpligtende fællesskab. Idrætspolitikken sigter mod at skabe så gode rammer og vilkår som muligt for idrætten i Skive Kommune. Dette udtrykkes særligt i vores "Skiveordning", som sikrer fri og lige adgang til lokaler for alle idrætsforeninger, uagtet om foreningen har til huse i egne, lejede eller kommunale lokaler (mere herom senere).

I en kommune hvor idræt i det hele taget fylder meget, spiller eliteidrætten en meget central rolle. Derfor er der gjort en række overvejelser i idrætspolitikken i forhold til styrkelse af netop eliteidrætten i Skive Kommune. Den nuværende idrætspolitik er fra 2012, og revideres i løbet af 2019.

I forhold til aftalen med Team Danmark er følgende punkter fra udkastet til den reviderede idrætspolitik vigtige at fremhæve:

### *Udkast til eliteidrætspolitik – Skive Kommune 2019*

#### **Stærke miljøer og bæredygtigt samarbejde**

Vi vil:

Skabe de bedst mulige rammer for talentudvikling og eliteidræt i Skive Kommune.

Det gør vi ved:

- Et tæt og gensidigt forpligtende samarbejde med Team Danmark.
- At styrke talentudviklingsmiljøer og foreninger via strategisk, organisatorisk og praktisk samarbejde mellem kommune, forbund, foreninger, ungdomsuddannelser og skoler.
- At prioritere økonomisk støtte til udvalgte talentudviklingsmiljøer og foreninger med fokus på træneruddannelse, foreningsudvikling, samt lokaler og aktiviteter.
- At skabe støttestrukturer der hjælper talenterne med at opnå balance mellem job, uddannelse, sport og socialt liv, samtidig med at de konkurrer på højt niveau.
- At styrke uddannelsesmiljøers evne til at tilpasse rammer til udøvernes behov, således at de opnår færdigheder som kan bruges hele livet.

#### **GENNEM BÆREDYGTIGE SAMARBEJDER SKABER VI STÆRKE MILJØER**

Talentudvikling og eliteidræt handler om at skabe gode miljøer, hvor udøverne får de mest optimale rammer for at sikre den bedst mulige udvikling, så de kan begå sig nationalt og internationalt ud fra et langsigtet og helhedsorienteret perspektiv. Det skal foregå på en social og samfundsmæssig forsvarlig måde, hvor elitesport skal gå hånd i hånd med uddannelse og arbejde.

Samarbejdet mellem Skive Kommune, folkeskoler, ungdomsuddannelser, klubber, specialforbund og Team Danmark skal forsat styrke en strukturel forankring og udvikling af talent- og elitetilbud i klub- og uddannelsesregi.

Ovenstående udkast til revideret eliteidrætspolitik er ligeledes vedhæftet som bilag nr. 1.

Politikken følges op af en række indsatser, hvorunder blandt andet etablering og understøttelse af velfungerende talentudviklingsmiljøer, støtte til eliteaktivitet, etablering af idrætsklasser i den kommunale folkeskole samt koordination af dual career forløb på ungdomsuddannelserne, er blandt de helt centrale elementer. I forbindelse med revideringen af folkeoplysnings- og idrætspolitikken har Skive Kommunes Kultur- og Fritidsafdeling, i samarbejde med Skive Idrætssamvirke, været primus motor i udarbejdelsen.

I forhold til den nye talent- og elitepolitik, har elitekoordinatoren, Skive Idrætssamvirke samt Kultur- og Fritidsafdelingen været de centrale aktører. Igennem idrætssamvirket har vores samarbejdsforeninger derfor været involveret i processen. Der henvises i øvrigt til Skive Kommunes nuværende folkeoplysnings- og idrætspolitik (se bilag 2).

Den reviderede idrætspolitik forventes vedtaget ultimo 2019.

## **Målsætning og værdisæt for eliteidrætten i Skive Kommune**

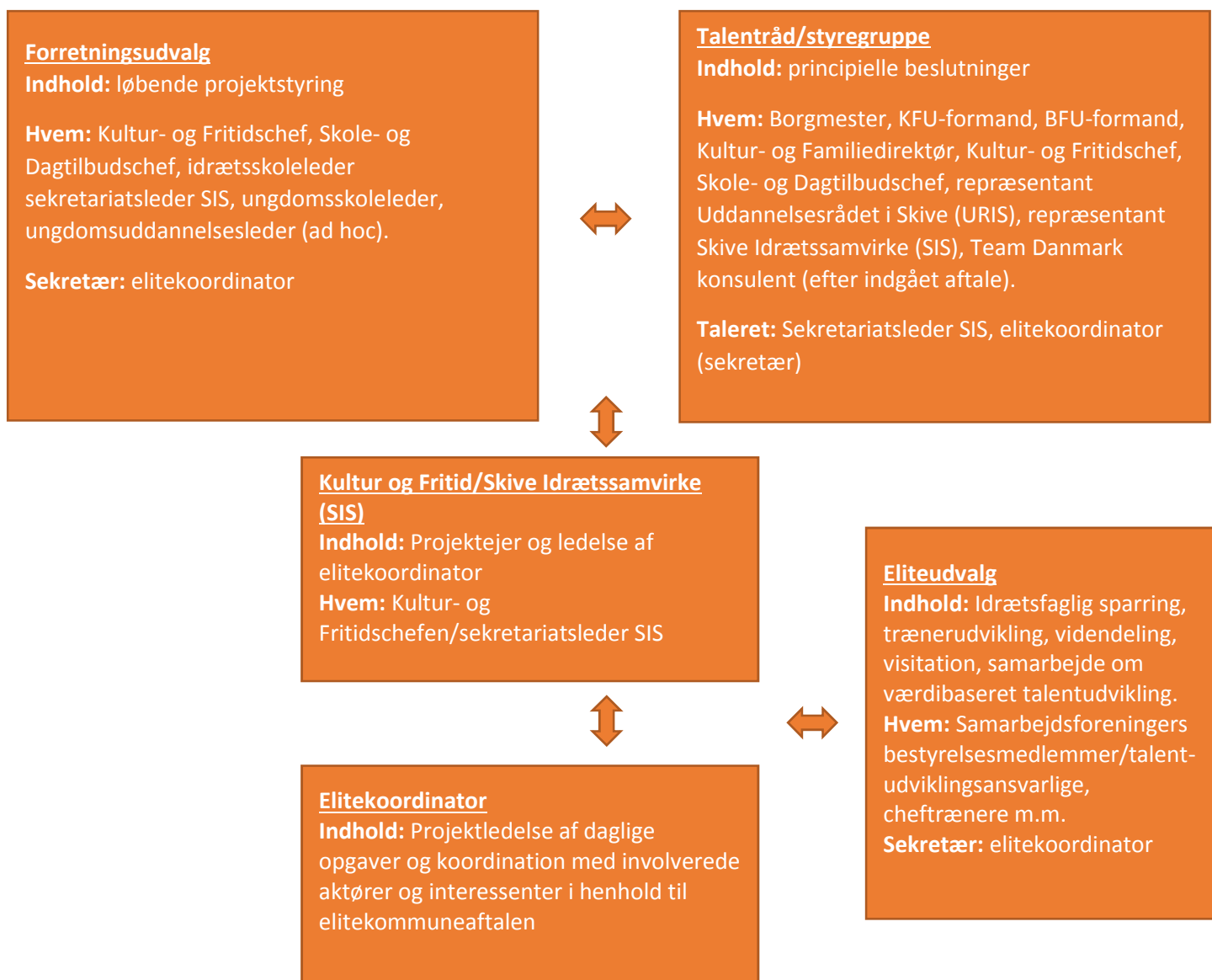
I flere af Skive Kommunes idrætsforeninger arbejdes der allerede fokuseret med talentudvikling og eliteidræt. En aftale med Team Danmark vil styrke og fokusere dette arbejde yderligere. Derfor er det målsætningen at det talantarbejde, som allerede er i gang i idrætsforeningerne skal styrkes med en mere fokuseret og koordineret indsats. Dette skaber mulighed for, at flere af de unikke træningsmiljøer i Skive Kommune kan blomstre endnu mere. Samtidigt med at træningsmiljøer og elitearbejde skal styrkes, er et vigtigt ben i et kommende elitekommunesamarbejde, at Skive Kommune skal fastholde i de unge talenter i flere år ved at styrke træningsmiljøer og skabe uddannelses tilbud, som gør det muligt for den enkelte udøver at prioritere idrætten i et sundt uddannelsesmiljø. Et fokuseret og struktureret elitearbejde i Skive Kommune vil ikke blot skabe dygtigere udøvere, men i særdeleshed også medvirke til at udvikle vores trænere og ledere, hvilket vil gavne og løfte idrætten i hele kommunen.

Skive Kommunes vigtigste fokusområde vil derfor være langsigtet og bæredygtig talentudvikling gennem udvikling og styrkelse af talentmiljøerne i foreningerne.

### **Værdisæt**

Team Danmarks værdisæt Talenhuset er grundlæggende for vores arbejde med talentudvikling og Team Danmark projektet i sin helhed. Derfor vil vi, i samarbejde med uddannelsespartnere og foreningerne, i den nærmeste fremtid udforme vores eget lokale værdisæt med afsæt i vores lokale værdier og nuværende målsætning. Dette værdisæt vil fremadrettet være grundlæggende for vores samlede indsatser.

## Organisering af "Skive Eliteidræt"



Ovenstående organisationsplan er vedtaget med politiske udvalg, kommunale chefer og samarbejdspartnere i form af samarbejdsforeninger samt uddannelsespartnere.

### Opbakning og samarbejde er nøgleordet

Elitekommuneprojektet har bred politisk opbakning. Dette har bl.a. vist sig ved at et samlet byråd har vedtaget projektet samt dets økonomi. Med den stærke økonomisk ramme er der derfor et solidt udgangspunkt for nye tiltag og indsatser. Ydermere har de to politiske udvalg, Børne- og Familieudvalget samt Kultur- og Fritidsudvalget været løbende involveret i udviklingsarbejdet.

I forhold til elitekommunearbejdet og vores organisation generelt, er det især værd at fremhæve vores tætte samarbejde med Skive Idrætssamvirkes bestyrelse og sekretariatsleder. Skive Idrætssamvirke er en stærk lokal paraplyorganisation for idrætsforeningerne i Skive Kommune. Samvirket fungerer som et talerør ind i det politiske system på vegne af idrætsforeningerne, hvor de konkret arbejder med at bedre vilkårene for idrætten ved at skabe optimale forhold for udøvelse af motions-, bredde-, og eliteidræt. Samvirket er en velanset og organisatorisk stærk samarbejdspartner for det politiske system og idrætsforeningerne, hvorfor samarbejde med dem sikrer direkte forbindelse til og forankring af elitearbejdet i kommunens idrætsforeninger.

Afslutningsvis vil vi gerne understrege at den løbende involvering mellem de respektive udvalg i organisationen, har givet et solidt afkast i tilbagemeldinger og løbende justeringer til gavn for det fælles mål – at spille idrætsforeningerne og deres udøvere så stærke som muligt.

## Projektøkonomi

Elitekommune økonomi

Pr. år 2019 - 2023

### Indtægter:

Skive Kommune	-1.000.000
Team Danmark	-50.000
Idrætsklasser	-643.500
Samlede indtægter	<u>-1.693.500</u>

### Udgifter:

Elitekoordinator ansat hos SIS	500.000
Træneruddannelse	250.000
Tilskud til elitearbejde i foreninger	300.000
Idrætsklasser	643.500
Samlede udgifter	<u>1.693.500</u>

Ovenstående budget, har i princippet været aktivt siden januar 2018, hvorfor der findes et uberørt beløb i overførte midler. Disse "frie" midler tænkes at kunne komme i spil, i forbindelse med eventuelle ekstraudgifter i opstartsfasen.

Den normale tildelingsmodel i skole- og uddannelsesstilbud vil, i samarbejde med puljen "tilskud til elitearbejde i foreninger", finansiere morgentræning for både folkeskoleelever og elever på ungdomsuddannelser samt de videregående uddannelser. Derudover vil der for eleverne på ungdomsuddannelserne samt de videregående uddannelser være en brugerbetaling på omkring 1200-2500 kr. pr. år. Denne finansieringsmodel er aftalt med Skive Kommunes Skole- og Dagtilbudsafdeling samt de involverede uddannelsespartnere (mere herom senere).

### Støtte til foreningerne

Foreningerne har mulighed for at søge om støtte til træneruddannelse og tiltag i talentudviklings- og elitesammenhæng. Disse to puljer koordineres i samarbejde med Skive Idrætssamvirke (SIS), da samvirket i øjeblikket råder over en kursusrefusionspulje på ca. 425.000 kr. pr. år. SIS-puljen er vores samarbejdsforeninger også velkomne til at søge ind i. Det er naturligvis ikke muligt at søge ind "to gange" for



samme uddannelse, hvorfor der er udarbejdet en køreplan for hvorledes denne refusion/støtte forvaltes i praksis.

Yderligere oplysninger om de to støtte-/bidragspuljer findes i interessetilkendegivelsens afsnit om "servicemodell for den lokale talentudvikling og eliteidræt".

## Processen

Skive Kommune og Skive Idrætssamvirke har siden foråret 2017 været i dialog med Team Danmark omkring mulighederne for at indgå en elitekommuneaftale, med det formål at styrke talentudvikling og eliteidrætten i Skive Kommune.

En eventuel elitekommuneaftale strækker sig over fire år, og det anbefales at aftalen for Skive Kommunes vedkommende kan startes op pr. 1. januar 2020 og herefter løbe til og med 31. december 2023.

En elitekommuneaftale hviler på tre overordnede indsatser:

1. Koordination af talent- og elitearbejdet i kommunen gennem en elitekoordinator ansat pr. 1. august 2018.
2. Samarbejde mellem folkeskole samt øvrige uddannelsesinstitutioner og idrætsforeninger om koordineret uddannelsestilbud med fokus på balancen mellem studie, job, fritidsliv og idræt.
3. Opkvalificering af trænere og videndeling på tværs af klubber til gavn for både elite, talentudvikling og bredde.

For projektets tidslinje, se bilag 3

## Aktiviteter og indsatser

I forbindelse med ovenstående proces og tidsplan, samt løbende dialog med Team Danmark, har Skive Kommune i samarbejde med uddannelsesinstitutionerne og foreningerne igangsat flere nye tiltag samt bygget videre på allerede velfungerende indsatser:

- Revidering af idrætspolitik for talentudvikling og eliteidrætten i Skive Kommune.
- Udviklet og opstartet idrætsklasser i folkeskolen for 7.-10. klasse.
- Opstartet kommunalt koordineret morgentræning for talentfulde idrætsudøvere på tværs af idrætsgrene.
- Dual Career indsats på ungdomsuddannelserne i Skive Kommune (opstartes august 2020). Herunder sikres alle idrætsudøvere, uanset uddannelsesvalg og studieretning, morgentræning, vejledning, genlæsning, lektiehjælp og idrætsfaglig eksperthjælp (se servicemodel).
- Generelt udviklingsarbejde i samarbejde med uddannelser og skoler ifm. Team Danmarks Dual Career princip.
- Oprettet netværket "eliteudvalget" bestående af samarbejdsforeningerne (se organisationsplan). Dette netværk har til formål at sikre forankring og udviklingstiltag i tæt samarbejde med de centrale aktører. Herudover har netværket til formål at styrke og udvikle foreningernes fælles samarbejde.
- Udviklingsarbejde i samarbejde med foreninger og specialforbund. Herunder udformning af forpligtende handlingsplaner. Herunder er også afsat et større beløb til trænerudvikling og aktivitetsstøtte (se projektøkonomi). Ydermere er der ved de fire prioriterede idrætter udformet målsætning og struktur ift. træneruddannelse.
- Idrætslige tiltag for samarbejdsforeningerne. Herunder bl.a. etablering af et vintertræningsfællesskab mellem Skive Atletik- og Motionsklub, Skive Sejlklub og BMX Limfjord.
- Servicemodel med mulighed for fysioterapi, kostvejledning, mentaltræning, testning, generel vejledning, oplæg m.m.

I Skive Kommune tages idrætten yderst seriøst, og vi har derfor flere idrætsprojekter i gang. Disse indsatser beskrives senere under afsnittet "Øvrige idrætsindsatser i Skive Kommune".

## **Prioriterede idrætter**

Skive Kommune ønsker, på baggrund af forudgående dialog med de respektive specialforbund og bekræftelse af interessen fra de nævnte foreninger, at prioritere følgende fire idrætter: atletik, drenge- og pigehåndbold, sejlsport samt BMX. Beskrivelser af og udtalelser fra specialforbund vedr. de prioriterede idrætsforeninger er vedhæftet som bilag nr. 4.

Handlingsplaner for prioriterede idrætsforeninger er vedhæftet som bilag nr. 5.

### **Atletik forankret hos Skive Atletik- og Motionsklub (Skive AM):**

Skive Atletik og Motion er vores lokale idrætsfyrtårn. Skive AM blev for nyligt hædret af Dansk Atletik Forbund med prisen som "årets atletikklub 2018". Derudover tilfaldt prisen som "årets træner" ligeledes til en leder i Skive AM. Skive AM har i en længere årrække præsteret på et utroligt flot niveau, både på ungdomssiden samt på seniorsiden. Skive AM har, med udgangspunkt i en stærk organisation samt deres helt unikke atletikarena, de seneste mange år arrangeret indendørs DM for både ungdom og elite. Skive Kommune er derfor stolte af at kunne udpege Skive Atletik og Motion som værende en central samarbejdspartner og prioriteret idrætsforening.

### **Drenge- og pigehåndbold forankret hos Skive forenede Håndboldklubber (SfH):**

Skive fH er en af landets største håndboldforeninger med omkring 800 medlemmer. 1. holdene i ungdomsårgangene u14-u18 spiller alle i divisionsrækkerne. Derudover kan det nævnes at de to bedste herreseniorhold spiller i hhv. 1. og 2. division. Kvindesenior består i øjeblikket af en ung trup med talentfulde spillere, der på sigt vil flytte holdet fra deres nuværende position i 3. til at spille i 1. eller 2. division. Kvindesenior er under rekonstruktion efter man i sin tid nedlagde kvindeligeholdet. Kommunens bedste kvindesenior er i øjeblikket placeret i 2. division (netop nedrykket fra 1. div.).

Som kommune ønsker vi at understøtte talent- og elitemiljøet i Skive fH. Som et af de lokale fyrtårne, ser vi stort potentiale i en kommende aftale med netop Skive fH. Som kommune vil vi kunne understøtte trænerudvikling og være med til at understøtte ungdoms- og talentarbejdet yderligere.

### **BMX forankret hos BMX Limfjord:**

BMX Limfjord er en forening der har ryttere fra Thy, Mors, Skive og opland. BMX Limfjord råder i øjeblikket over en håndfuld meget talentfulde eliteryttere der er, og har været, tilknyttet som forbundsatleter. Derfor antages det, at der netop i denne disciplin, og forening, er et grundlag for, at vi kan sende udøvere til EM, VM og evt. OL i fremtiden. Udover dette har foreningen en blomstrende ungdomsafdeling, hvor der i øjeblikket fokuseres på rekruttering, træningsudvikling og træneruddannelse.

### **Sejlsport forankret hos Skive Sejlklub:**

Skive Sejlklub har selv taget et enormt initiativ til at skabe udvikling. I sejlklubben er der et målrettet arbejde i gang i forbindelse med rekruttering og strukturering af talent- og elitearbejdet. Dette ønsker vi fra kommunens side at understøtte. I øjeblikket støtter kommunen med et ikke uvæsentligt bidrag til paraplyforeningen, Skive Maritim Center. Paraplyforeningen forvalter støtte til de maritime foreningers talent- og elitearbejde. Herunder både Skive Sejlklub og Skive Windsurfing Klub.

### **Lokale udviklingsidrætte**

Foruden de ovennævnte prioriterede idrætter ønsker Skive Kommune, på baggrund af forudgående dialog med de respektive specialforbund og bekræftelse af interessen fra de nævnte foreninger, i et lokalt perspektiv, at arbejde med følgende udviklingsidrætte. Flere heraf har potentiale for, på et senere tidspunkt, at kunne prioriteres i Team Danmark regi (yderligere beskrivelse findes under bilag nr. 4):

### **Drenge- og pigefodbold forankret hos Skive Idræts Klub (SIK) og FC Salling**

Skive Idræts Klub er en af landets største fodboldklubber målt på antal medlemmer i ungdomsafdelingen. Skive IK søger i øjeblikket DBU om at blive en licensklub for aldersgruppen 10-15 år, og klubsamarbejdet FC Salling, vil ligeledes blive en del af licensen. Derfor har foreningen oprustet kraftigt i organisationen og på trænersiden i forbindelse med ungdomsarbejdet. Bl.a. kan det nævnes at der er ansat trænere på højeste niveau, derudover er der tilknyttet en talentansvarlig. Dette arbejde startede op i 2018.

Formålet med FC Salling er et bredt klubsamarbejde om de "svære" årgange fra u13-u17. I disse ungdomsårgange oplever vi på landsbasis det største frafald. Så udover at være en decideret elitesatsning, hvor der arbejdes målrettet med talentudvikling efter DBU's angivelser, så er FC Salling et projekt der ligeledes fokuserer på at skabe lyst og glæde hos de børn og unge, der enten ikke udvælges til 1. holdet eller ikke har disse ambitioner. Fodbold skal være for alle. Specielt i vores geografiske område er klubsamarbejde nøglen til, at få flest mulige til at forblive idrætsaktive.

### **Badminton forankret hos Skive-Resen Badmintonklub 90 (SRB90) og Team Salling**

Skive-Resen Badmintonklub har tidligere leveret internationale udøvere. I øjeblikket har klubben Team Salling overbygningen, hvori man konkurrerer på et udmærket nationalt og regionalt niveau. Der er en pæn flok ungdomsspillere, som ønsker at flytte niveauet det sidste stykke til nationalt topniveau.

### **Svømning forankret hos Skive Svømmeklub Poseidon**

Svømmeklubben arbejder målrettet i samarbejde med Jacob Iversen på at udvikle organisationen og træningsmiljøet. Der er i øjeblikket en positiv udvikling i gang. Denne proces vil vi lokalt gerne understøtte, således at de 15-20 bedste svømmere får endnu bedre muligheder for at udvikle deres potentiale. Derudover vil et fokusområde fremadrettet være rekruttering, både til elite- og talentmiljøet men også i bredde øjemed. Fra elitekoordinatorens synspunkt er der potentiale til at kunne prioritere svømning indenfor en årrække, såfremt udviklingen fortsætter, og Svømmeunionen involveres yderligere.

### **Windsurf (samt Stand Up Paddle) forankret hos Skive Windsurfing Klub (SKIW)**

Skive Windsurfing Klub (SKIW), har igennem en lang årrække leveret topresultater ved bl.a. Sebastian Kornum o.a. udøvere. I øjeblikket er klubben i gang med at rekonstruere deres ungdomsarbejde. Skive Windsurfing Klub har godt drev i deres arbejde med Stand Up Paddle. Generelt har klubben et stort potentiale, som tidligere udmøntede sig i, at klubben havde verdens stærkeste ungdomsafdeling indenfor surf sporten med hele 110 aktive ungdomsmedlemmer. Derfor støtter Skive Kommune foreningen i dennes førømtalte rekonstruktion.

### **Ridning forankret hos Skive Rideklub**

Skive Rideklub har i en længere årrække arbejdet målrettet med dressur og spring, herunder ponyridning. Den daglige træning varetages af et veluddannet og fuldtidsansat personale, der har stort fokus på ridesportens ATK i det daglige talentarbejde. Som kommune ønsker vi at understøtte og udbygge det målrettede arbejde yderligere. I øjeblikket deltager flere af klubbens ryttere på højt niveau. Klubben råder over gode faciliteter og har derudover en meget stærk organisation.

### **Sportsdans forankret hos Skive Sportsdancerforening Fremad:**

I september 2017 indviede foreningen deres nye moderne lokaler til sportsdans centralt i Skive by. Det vurderes derfor at rammerne for talentudvikling er på plads. Foreningen har imidlertid kun få topdansere pt. Dette er dog i fremgang, og det forventes, at foreningen igen vil være repræsenteret af dansere på højeste niveau. Grundlaget er på plads, og foreningen arbejder målrettet med både udvikling af talentfulde udøvere samt rekruttering af morgendagens talenter. Derudover sker der ligeledes en god udvikling i form af dans på hold/i grupper. Vores vurdering er, at vi via målrettet arbejde, indenfor en kort årrække, vil kunne flytte sportsdans fra lokaludvikling til en prioriteret indsats.

### **Idrætsgymnastik forankret hos Skive Gymnastikforening**

I Skive Gymnastikforening har man i "Gymnastik-Akademiets" afdeling (idrætsgymnastik) satset stort og ansat en fuldtidsprofessionel træner over en flerårig periode. SGF har både ift. faciliteter, og ambitionsmæssigt, et godt udgangspunkt. På sigt er det målsætningen fra Skive Gymnastikforening at andre lokale foreninger skal få gavn af denne fuldtidstræners kompetencer. I øjeblikket arbejder Skive Gymnastikforening målrettet med rekruttering indenfor en bred vifte af genrer under gymnastikken.

Fra Skive Kommunes side er vi yderst positive over denne seriøse satsning, hvorfor kommunen naturligvis gerne vil understøtte og udbygge talentarbejdet yderligere fremadrettet.

### **Taekwondo forankret hos Skive Taekwondo Klub**

Taekwondoklubben har igennem en lang årrække været yderst kompetente indenfor specielt disciplinen poomsae. Herunder har man både tidligere og i øjeblikket leveret udøvere til landshold og ungdomslandshold m.v. Dansk Taekwondoforbund har tidligere haft et regionalt kraftcenter liggende hos Skive Taekwondo Klub. Såfremt Taekwondo havde været højere profileret hos Team Danmark, så havde potentialet for at udvælge denne forening som en prioriteret idræt bestemt været en oplagt mulighed.

I kommunen findes der yderligere foreninger, hvori der i øjeblikket ligeledes arbejdes målrettet med talentudvikling, bl.a. landevejscykling forankret i **Nr. Søby Cykel Klub/Team ColoQuick**. Derforuden er orienteringsløb og roning et opmærksomhedsområde.

## Idrætsskasser på Aakjærskolen i Skive

D. 1. august 2019 opstartede vores idrætsskole for 7. årgang. Ansøgningstallet blev opgjort pr. 1. marts 2019, og vi har valgt at tilbyde de potentielle 8. klasses elever et lignende tilbud i samarbejde med 7. klassen.

### Idrætsskoletilbuddet består af følgende tiltag:

- Morgentræning to gange ugentligt fra kl. 8.00-10.00 med fokus på motivation, personlig udvikling og glæde. Indholdet består af basistræning, skadesforebyggelse og styrketræning varetaget af Skive Eliteidræt (herunder fokus på Team Danmarks krav ift. morgentrænerens uddannelsesniveau). Morgentræningen varetages af højtuddannet træner samt fysioterapeut med erfaring fra forskellige idrætsgrene og morgentræning. Herudover superviseres morgentræningskonceptet af Jacob Iversen, master i fysioterapi, fra movementlab.dk. Jacob har af flere omgange arbejdet tæt sammen med Team Danmark samt forskellige idrætsforbund.  
Fra år to og frem vil idrætsforeningerne kunne byde ind med idrætsspecifik morgentræning en gang ugentligt. Herudover opstartes Dual Career forløbet på ungdomsuddannelserne ligeledes, hvilket vil give en synlig uddannelseslinje fra 7. klasse til og med ungdomsuddannelsernes afslutning.
- Valgfaget "Livet Som Talent", hvor formålet er at klæde idrætsudøverne på til deres fremtid indenfor idrættens verden og som hele mennesker. Indholdet, der naturligvis er tilpasset aldersgruppen, er bl.a. mentaltræning, restitution, antidoping, kostvejledning, sponsorleje, uddannelsesvejledning, træneruddannelse, lektiehjælp og planlægning m.m. Dette valgfag varetages af Skive Eliteidræt og Ungdomsskolen-Skive i samarbejde med vores partnerskabsforeninger.
- Undervisning og lektier tilrettelagt i samarbejde med den enkelte udøvers idrætssliv.
- Udvidet behandlingstilbud i form af træningsvejledning, restitutionsbehandling, skadesforebyggelse og monitoreret genoptræning under/efter skader (se fysioterapeutisk aftalepapir som bilag nr. 6)
- Sikkerhedsnet i form af skolekoordinator, undervisere og elitekoordinator med fokus på "det hele menneske". Derfor arbejdes der ud fra et helhedsorienteret perspektiv. Der vil derfor blive taget hånd om udøverne i forbindelse med skader, dalende motivation, transition og fravælgelse m.v.
- Fysiologisk testcenter i samarbejde med Skive Gymnasium (se beskrivelse under servicemodell for den lokale talentudvikling og eliteidræt)
- Oplæg, foredrag, arrangementer og ture.

Sidste års idrætsskolefolder er vedhæftet som bilag 7.



### **Baggrund om idrætsklasserne som koncept:**

I 2018 behandlede Skive Kommunes Børne- og Familieudvalg indstillingen til opstart af idrætsklasser ifm. Team Danmark elitekommune projektet. Flere kommunale byskoler ansøgte om at blive udvalgt til denne opgave. Børne- og Familieudvalget indstillede herefter til at Aakjærskolen i Skive skulle varetage denne opgave. Herefter blev sagen behandlet og godkendt samstemmigt i hhv. økonomiudvalget og byrådet, hvorved indstillingen kunne betragtes som værende vedtaget.

### **Økonomi ifm. idrætsklasserne**

Skole- og Dagtilbudsafdelingen, Aakjærskolen, Kultur- og Fritidsafdelingen samt Skive Eliteidræt har i fællesskab udarbejdet en finansieringsmodel ifm. etablering af idrætsklasserne. Denne model er taksametervarierende. Der ydes af Skole- og Dagtilbud en normeringsgaranti ifm. opstart samt ved drift af klasser under 20 elever. Dette beløb tildeles den daglige drift af idrætsklasserne på Aakjærskolen. Herudover dækkes morgentræningens udgifter til fysioterapi, trænere, valgfagslærere m.m. af Skive Eliteidræt/Skive Kommune.

### **Målsætning for idrætsklasserne**

Udover en ambitiøs kommunal målsætning, som også er overordnet beskrevet i Skive Kommunes kommende idrætspolitik, vil idrætsklassernes trivsel og udvikling hele tiden blive holdt op imod Team Danmarks værdisæt for talentudvikling – Talenhuset.

Derudover påbegyndes hvert år en ny 7. idrætsklasse. Det er Aakjærskolen og kommunen der, i samarbejde med foreningerne, er ansvarlige for markedsførelse af konceptet.

Ovenstående koncept for idrætsklasserne i sin helhed er udarbejdet i fællesskab mellem Aakjærskolen, samarbejdsforeningerne, Skive Idrætssamvirke og Skive Kommune. Ligeledes sker udviklingsarbejdet fremover i tæt samarbejde med Team Danmark og øvrige samarbejdspartnere.

## Dual Career på ungdomsuddannelserne

Fra august 2020 tilbydes to ugentlige morgentræninger til idrætsudøvere/elever på samtlige gymnasiale og erhvervsrettede ungdomsuddannelser/studieretninger på Skive Gymnasium samt Skive College. For de erhvervsrettede ungdomsuddannelser, vil det samlede tilbud skulle forhandles fra elev til elev, da der bl.a. skal tages hensyn til lærepladser m.m. Der vil derfor kunne opstå fravigelser i praktikperioder m.m.

Elever tilbydes fleksibilitet ifm. undervisning og afleveringer ved idrætsrelateret fravær, højsæson m.m. Herudover tilbydes eleverne hjælp til planlægning og strukturering af studiet via uddannelsesinstitutionernes idrætskoordinatorer.

Eleverne og deres forældre, tilbydes oplæg i mentaltræning, kost, restitution, antidoping m.m. Ydermere opnår de mulighed for at blive fysiologisk testet, behandlet og hjulpet på vej med genoptræning i skadesperioder gennem Skive Eliteidræts servicemodel.

Aftalepapir mellem ungdomsuddannelserne og Skive Kommune er vedhæftet som bilag nr. 8.

Uddannelse fylder naturligvis en væsentlig del for de unge mennesker, fordi en god uddannelse er central for et godt liv efter endt idrætskarriere. Kan der indarbejdes gode vaner for dette allerede mens et talent formes, er chancerne for at holde på den lange bane langt større. Derfor betragter Skive Kommune uddannelse som en helt central del af elitekommuneaftalen. Det kræver utroligt meget af et ungt menneske, med talent for sin idræt, at få hverdagen til at hænge sammen således at man kan præstere optimalt på alle parametre, og særligt når det kommer til at kombinere uddannelse, træning og konkurrence.

### Uddannelse uden at gå på kompromis

De unge, for hvem det er muligt at kombinere uddannelse og idræt, skaber gode resultater både i uddannelses- og træningsøjemed. På folkeskoleniveau er der, som tidligere omtalt, oprettet idrætsklasser, hvor undervisningen bliver tilrettelagt med udgangspunkt i at finde balancen mellem træning og undervisning.

På ungdomsuddannelserne spredes eleverne. Derfor har vi udarbejdet en løsning på tværs af alle studieretninger og uddannelsesinstitutioner. Dette gør det muligt for elever, uanset studieretning og uddannelse, at være en del af Skive Kommunes Dual Career tilbud under uddannelsesforløbet. En sådan løsning kræver fleksibilitet og samarbejde på tværs. Denne løsning er vi meget stolte af, da vi mener at eleverne aldrig må gå på kompromis med det vigtigste: deres uddannelse.

Tidligt i processen har potentialet og samarbejdet været tydeligt. Lederne for de forskellige ungdomsuddannelser og videregående uddannelser i Skive Kommune, har i regi af Uddannelsesrådet i Skive

(URIS) tilkendegivet, at man ønskede at være en del af projektets udvikling (se bilag 9). URIS er en særlig Skive-konstruktion, hvori alle ungdomsuddannelsesledere, ledere fra de videregående uddannelser, direktøren for Kultur og Familieforvaltningen, øvrige forvaltningsfolk og borgmesteren mødes flere gange årligt. URIS har bl.a. til opgave at koordinere indsatser på tværs af uddannelser i samarbejde med kommunen. Flere af uddannelserne har allerede et stort fokus på talentudvikling under uddannelsesforløbet. Med baggrund i ungdomsuddannelsernes og de videregående uddannelsers nuværende indsatser og tidligere erfaringer, er det elitekoordinatorens opgave at skabe nye synergier og sammenhænge. Derfor er udgangspunktet, at de interesserede idrætsudøvere fra alle uddannelsesinstitutioner og studieretninger tilbydes vejledning, lektiehjælp, genlæsning m.m. på lige vilkår med eleverne i folkeskolens idrætsklasser (herunder også tilbud om kurser og oplæg i mentaltræning, kostvejledning, behandling m.m.).

### **Finansiering og økonomi:**

Jf. udkast til aftalepapiret (bilag 8) for ungdomsuddannelserne, afholder Skive Eliteidræt/Skive Kommune udgifter til morgentrænere og lokationer. Der vil dog med fordel kunne opkræves et årligt beløb fra idrætsudøvere/elever på ungdomsuddannelserne i omegnen af 1200-2500 kr. pr. år. Det er derudover en fælles opgave mellem uddannelsesinstitutionerne og kommunen, i samarbejde med foreningerne, at markedsføre projektet.

Det samlede koncept tilrettelægges i samarbejde med uddannelsespartnere, foreninger, forbund og Team Danmark. Arbejdet udformes naturligvis med Talenthushets værdisæt for øje.

Den koordinerede indsats startes endeligt op pr. 1. august 2020 (jf. aftalepapiret mellem interessenterne, bilag 8). I den mellemliggende periode vil elitekoordinatoren, i samarbejde med den enkelte udøver, idrætsforeningerne og uddannelsesinstitutionerne, udarbejde tiltag til individuelle løsninger.

## **Service model for den lokale talentudvikling og eliteidræt**

Skive Kommune ønsker særligt at understøtte trænerfagligheden i de prioriterede foreninger, derfor kræves det at der udarbejdes planer for opkvalificering af alle trænere. De fire vedhæftede handlingsplaner tage alle udgangspunkt i trænerudvikling.

Der er, som tidligere nævnt, i budgettet afsat 250.000kr til at understøtte træneruddannelse (udover Skive Idrætssamvirkes kursusrefusionspulje på cirka 400.000kr om året). Herforuden har kommunen afsat 300.000kr (250.000kr inden indgået aftale med Team Danmark) til aktivitetsstøtte. Dette beløb er tænkt som "frie midler", som bl.a. kan tildeles foreningerne på baggrund af ansøgning til konkrete udviklingstiltag og aktiviteter jf. handlingsplaner.

I samarbejde med lokale fysioterapeuter, ernæringsvejledere, mentaltrænere m.v. vil kommunen målrette den kommunale talentudvikling yderligere.

### **Derfor vil der fremadrettet i uddannelses- og foreningsregi tilbydes service og oplæg i følgende:**

- Sportsernæring og kostvejledning
- Restitution, antidoping m.m.
- Skadesforebyggelse, diagnosticering, skadesbehandling og genoptræning v. fysioterapeutisk partner.
- Sportspsykologi
- Det udviklende talent- og elitemiljø
- Foreningens struktur og organisering
- Rekruttering, fastholdelse og transition

Ydermere vil Skive Eliteidræt, i samarbejde med Skive Gymnasium, løbende stå til rådighed for foreningerne og deres udøvere i forbindelse med fysiologiske tests og forskellige udviklingsforløb på det lokale testcenter (se bilag 10 om SG Sports testcenter).

#### **Skal konkretiseres i aftalefasen:**

- Krav til træneruddannelse i samarbejde med involverede specialforbund og Team Danmark.
- Udarbejdelse af retningslinjer for ansøgning om støtte.
- Plan og budget for lokale kurser.

Ovenstående punkter er hhv. planlagt og under udarbejdelse.

## Faciliteter i verdensklasse

Idrætten i Skive Kommune har nogle af landets bedste faciliteter. Syddansk Universitets forskningsrapport "fremtidens idrætsfaciliteter, 2017", om udvalgte kommuners idrætsfaciliteter viser, at Skive Kommune bl.a. har "faciliteter der er i bedre stand end gennemsnittet for både regionen og på landsplan" (rapporten er vedhæftet som bilag nr. 11). Faciliteterne er et område Skive Kommune værner om, da vi mener, at gode rammer skaber flest mulige aktive borgere. Gode faciliteter skaber naturligvis også bedre vilkår for bl.a. talentudviklingen og eliteidrætten.

Ift. idrætsfaciliteter, er det specielt værd at nævne vores indendørs 50-meter svømmebassin, de 19 idrætshaller i kommunen, vores indendørs opvarmede atletikarena, det store atletikstadion, vores utallige fodboldbaner (heraf 4 kunstbaner) samt vores fantastiske maritime miljø ved Limfjorden. Udover dette har de øvrige idrætsgrene ligeledes nogle helt fantastiske rammer som vi er stolte af at vise frem.

Idrætsfaciliteter og anlæg er et omdrejningspunkt for kommunens samarbejde med Skive Idrætssamvirke. Det er samvirket der indstiller prioriteringer til anlægsønsker. Oftest bliver denne prioritering vedtaget politisk, medmindre der kommer noget uforudset. Kommunen nyder godt af idrætssamvirkets tætte forhold til foreningerne, da anlægsønskerne vurderes på baggrund af indgående kendskab til foreningerne. Af samme årsag er føromtalte Skiveordning, hvor idrætsforeningerne sikres lokaletildeling og tilskud af vigtig betydning for vores foreninger.

Ved at blive Team Danmark elitekommune kan Skive Kommune bruge disse idrætsmiljøer og faciliteter til at skabe endnu dygtigere idrætsudøvere samtidigt med, at de forbliver i lokalområdet.

## **Yderligere idrætsindsatser i Skive Kommune**

### **Tæt samarbejde mellem idrættens ansatte**

Udover sekretariatslederen for idrætssamvirket og elitekoordinatoren, befinder vores lokale fritidsmentor og idrætskoordinatorer sig på det fælles idrætskontor på Ungdomsskolen i Skive.

Det fælles kontor bevirker, at de nuværende fem idrætsansatte dagligt kan benytte sig af faglig sparring og tværfagligt samarbejde. Ungdomsskolen er ligeledes en vigtig samarbejdspartner, som hjælper alle kommunale idrætsansatte med at skabe netværk og forbindelse til både børn og unge samt foreningslivet. Det tværfaglige samarbejde er en styrke i forbindelse med princippet om "den åbne skole", hvor samtlige idrætsansatte er engageret i netop dette arbejde.

### **Lige vilkår skaber de bedste rammer**

I Skive Kommune stilles kommunale lokaler gratis til rådighed for alle kommunens godkendte folkeoplysende foreninger. Når en forening er i private lokaler, indplaceres de i Skiveordningen alt efter hvad foreningens hovedaktivitet er. Der kan læses mere om indplaceringen i de sidste fire sider af Skiveordningen (se bilag 12).

Skiveordningen stiller foreningerne langt bedre end loven kræver. Kommunen har kun ganske få foreninger, som er indplaceret efter lovens minimumskrav, langt de fleste får dækket deres udgifter med 100%. Alle idrætsforeninger får dækket 100%.

Derudover benytter Skive Kommune sig stort set ikke af 25-års reglen. Det er meget få der får fratrukket den procentdel af deres medlemmer som er over 25 år. Dette understreger at Skive Kommune vil idrætten!

### **Skolesport på alle folkeskoler i kommunen**

Med vores Skolesportsprojekt (Dansk Skoleidræt), varetaget af vores fritidsmentor og idrætskoordinator, får vi fat i børn som ikke ellers ville gå til idræt. Skolesport er lettilgængeligt for de foreningsløse og idrætsusikre børn – Skolesport er forankret på den lokale folkeskole og varetages af en lærer eller pædagog, som de kender i forvejen, og det er tilmed gratis. Skolesport er baseret på en legende tilgang til idræt, som inkluderer alle børn. Der er fokus på positive idrætsoplevelser og motoriske lege, hvor der skabes mulighed for at udfolde sig i et trygt og ligeværdigt praksisfællesskab. Gennem Junioridrætsledere og Skolesportsledere skabes et frirum, hvor børnene er i centrum på egne præmisser. Dette er med til at styrke den enkeltes selvtillid, give bevægelsesglæde og højne det faglige niveau i den almindelige klasseundervisning.

Alle kommunens 20 skoler/undervisningssteder deltager. I øjeblikket kører hele tre hold junioridrætsledere som kommunalt valgfag i 8. – 9. klasse; i år bliver der uddannet hele 69 elever! Mange af disse er allerede

aktive som trænere ude i foreningerne. I Skolesport er der et stærkt netværk mellem underviserne, som mødes flere gange om året. Vi bidrager således positivt til det lokale foreningsarbejde. I øjeblikket går over 500 elever i indskolingen og på mellemtrinnet ugentligt til Skolesport på deres lokale skole.

Derudover arbejder vores kommunale idrætskoordinator på at planlægge og udføre hele 32 idrætsstævner om året for folkeskoleelever i alle aldre.

### **Fritidspas skaber lige vilkår**

Kommunen yder økonomisk hjælp til kontingent i form af fritidspas, og har ligeledes et tøjdepot, hvor der udleveres brugt idrætsstøj, ganske gratis. Udover fritidspas, hjælper vi børnene med kontakt til foreningerne gennem skolen. Vi hjælper også rigtig mange flygtningebørn og tosprogede ind i foreningslivet, og her er samarbejdet med Dansk Flygtningehjælp og den økonomiske støtte gennem "fritidspuljen" af stor betydning. Samarbejdet omkring børnene foregår gennem integrationsrådgiverne, som har kontakten til børnene/familierne.

### **Foreningsmentor og Den Unge Træner**

I samarbejde med Skive Idrætssamvirke arrangerer kommunen kurser for foreningsmentorer og "den unge træner". Foreningsmentorer er ressourcepersoner til foreningerne, som skal hjælpe udsatte unge til en bedre og mere smertefri overgang til de lokale foreninger, således at foreningerne bliver bedre til at tage imod og fastholde de unge. Kurset for de unge trænere skal klæde dem på til at kunne håndtere konflikter og mestre deres rolle i klubben i samarbejde med en voksenmentor fra egen klub.

### **Samarbejde med VIA Læreruddannelsen i Skive**

Kommunen har et samarbejde med VIA University College, Læreruddannelsen i Skive, omkring deres idrætslederuddannelse. Idrætslederuddannelsen på Læreruddannelsen i Skive er en linje, for de lærerstuderende der gerne vil arbejde med idræt enten i skole- eller foreningsregi. Linjen er tilrettelagt således at man, når man er færdig, er uddannet som DIF-træner 1. Linjen arbejder med princippet om "den åbne skole" og kravet om mere bevægelse i skolen. I den forbindelse er de studerende ude og undervise i Skolesport på de lokale skoler for at arbejde med Skolesportsbørnene. Ligeledes er de med til at arrangere vores to store Skolesportsevents. Herigennem opnår de studerende praksiserfaring og møder samtidig det lokale foreningsliv, hvor de med tiden kan blive en ny ressource. I skrivende stund deltager 35 studerende i idrætslederuddannelsen i Skive.

Ovenstående uddannelsesforløb er tænkt ind i et kommende samarbejde i forbindelse med Team Danmark projektet.

## **Bevæg Dig For Livet**

Bevæg Dig For Livet er et partnerskab mellem idrætsorganisationerne DIF og DGI for at få flere danskere til at bevæge sig. Visionens målsætning er, at 75 % af danskerne skal dyrke idræt i 2025, mens 50 % skal dyrke idræt i en forening.

I Skive Kommune er den ambitiøse målsætning derfor, at 2800 flere skal dyrke idræt eller anden regelmæssig motion, og 1400 af disse skal dyrke idræt i en forening. De nye motionsaktive skal findes blandt teenagere/unge, inaktive voksne, seniorer og fysisk/psykisk handicappede. I denne forbindelse er det også vigtigt at nævne, at BDFL-projektlederen, i samarbejde med DIF og DGI, samarbejder med flere af vores samarbejdspartnere om at skabe vækst i forbindelse med rekruttering af udøvere og trænere.

Skive er visionskommune frem til 2023.

## **Skive – det er RENT LIV**

RENT LIV er, som nævnt i borgmesterens indledning, Skive Kommunes vision for livet på egnen og ved fjorden. RENT LIV tager udgangspunkt i de styrkepositioner, vi har i Skive Kommune:

### **LIVET**

Vores egn er præget af indbyrdes forskelle og identiteter. Men vi har endnu mere til fælles. Vi har altid levet af og med naturen, for det gode liv i foreninger og fællesskab, med kultur, idræt og oplevelser. Sammen har vi formet egnens fælles historie og rammerne for det liv, vi lever. Vi har masser af aktive, ressourcestærke borgere, der deler de grundværdier, som præger vores identitet, og som bruger kræfter på at skabe liv og udvikling på landet og i byerne. For eksempel er der godt 23.000 aktive medlemmer i vores idrætsklubber og foreninger - med et indbyggertal på 47.000 i hele kommunen, kan vi vist godt konkludere, at vi lever på en særdeles aktiv egn.

### **FJORDEN**

Geografisk er vi bundet sammen, ikke alene af en kommunesammenlægning, men i høj grad også af den fjord, der omgiver os: Fjorden - og det liv, der er omkring den, i den, ved den, på den. 190 km kystlinje - lige knap fire meter til hver borger! - og seks havnebyer giver os unikke muligheder for at udleve drømmen om et liv ved eller i nærheden af vandet. Uanset hvor i Skive Kommune, man befinder sig, er der aldrig længere end 12 km til fjorden, hvor ikke mindre end 20 børnevenlige strande venter. Der er rig mulighed for at udleve de maritime drømme, hvad end man går efter et kick fra kitesurfing eller man foretrækker fred, ro og mindfulness ved vandkanten.

### **MADEN**

I Skive har vi alt det, der betegnes "fra fjord og jord til bord". Moderne og økologiske landbrug, fiskeri,



frugtplantager. Vi ligger måske ikke i førerposition hvad angår kvantitet, men kvaliteten af det, vi producerer, er helt i top: Thises mejeriprodukter, muslinger og østers fra Glyngøre Shellfish, øl fra Fur Bryghus - for blot at nævne nogle af de højprofilerede produkter, der kommer fra vores egn. Dertil kommer oplevelserne, såsom sildefestival og muslingefestival, der med udgangspunkt i lokale fødevarer hvert år trækker mange besøgende. Og om sommeren kan borgerne møde de lokale fødevarereproducenter på Torvemarkedet, hvor de har mulighed for at få en snak, fristende smagsprøver og friske råvarer i kurven.

## **ENERGIEN**

Ikke mindst er der energien. Skive har i mere end 30 år påtaget sig rollen som fyrtårn på klima- og energiområdet. Vi har en vision om, at vi skal være Co2 neutrale og selvforsynende med varme og energi i 2029. For at nå målet vil vi involvere hele egnen; det private erhvervsliv, uddannelsesinstitutionerne, landbruget, borgerne, kommunen. Vi har en enestående chance for at lade energien være omdrejningspunktet for fremtidig vækst og udvikling af vores egn.

## **SAMMEN**

Ved at sætte ord på RENT LIV vil vi gerne inspirere og vise, hvor og hvordan det er muligt at skabe mere udvikling i den retning. For selv om vi har en hel masse RENT LIV, er det vores mål at få mere af det. RENT LIV skal derfor også forstås som et pejlemærke, der skal være med til at vise vejen, sætte en kurs, som vi alle skal styre imod. For det er vigtigt, at vi som én hel egn bevæger os i samme retning. Vores absolutte største styrke er måske, at vi er en egn, der aldrig har været vant til at få noget forærende. Det ligger dybt i vores identitet, at vi løfter i flok. "Skive - vi gør det!" Sådan har vores slogan hidtil lydt. Som et udtryk for den udvikling, vi sammen har sat i gang. I Skive gør vi det stadig. Men vi har ændret vores slogan til "Skive - det er RENT LIV". Fordi det, vi gør, er at skabe RENT LIV. Sammen.

Ovenstående punkter kendetegner egnen. RENT LIV støtter projekter, der sætter fokus på og/eller udvikler disse styrkepunkter. At der er handling bag visionen, understøttes bl.a. af kommunens satsning på grøn energi. Denne satsning illustreres bl.a. hos erhvervsuccesen Green Lab Skive.

I forhold til idræt, er der i øjeblikket en støttestruktur, der gør, at kommunen yder tilskud til idrætsaktiviteter, der i særlig grad skaber udvikling, får flere i bevægelse samt i særlig grad medvirker til at sætte kommunen på landkortet. RENT LIV er derfor en naturlig del af samarbejdet omkring Team Danmark projektet. Yderligere oplysninger findes på: [www.skive.dk/RENTLIV](http://www.skive.dk/RENTLIV)

## Afrunding

Med baggrund i dialogen med Team Danmark vurderes det at Skive Kommune er klar til at blive elitekommune i samarbejde med Team Danmark. Indenfor især individuelle idrætter i Skive Kommune, findes der udøvere med et potentiale til at løfte deres niveau det sidste stykke fra national til international eliteplan. Det er en stor opgave især for mindre idrætsforeninger at drive talentudviklings- og elitevirksomhed uden støtte. Denne støtte kan for få midler, og med en koordineret indsats, muliggøres i Skive Kommune. Arbejdet er allerede igangsat!

Et centralt element i et elitekommunesamarbejde er uddannelse i form af at sikre udøverne en stabil skolegang, hvor balancen mellem træning og læring bliver helt central. Dette sker i et elitekommunesamarbejde gennem idrætsklasserne på 7., 8., og 9. klassestrin på Aakjærskolen i Skive, og et tæt samarbejde med øvrige uddannelsesinstitutioner om tilpassede uddannelsesforløb (Dual Career).

Et andet vigtigt element for vores idræts- og talentmiljøer er uddannelsen af kompetente trænere, som kan sikre fokus og struktur i elitearbejdet. Dygtigere trænere på højeste niveau vil have en afsmittende effekt nedad, fordi det vil styrke bevidstheden i den enkelte forening om, hvad god og rigtig træning er. Derfor er træneruddannelse et opmærksomhedspunkt der fylder meget i vores handlingsplaner med de prioriterede idrætter. Det er også et punkt kommunen i forvejen, i samarbejde med Idrætssamvirket, har stort økonomisk fokus på.

En elitekommuneaftale vil styrke hele idrætten i Skive Kommune og sikre muligheden for at understøtte og udbygge det talent- og elitearbejde, som allerede udføres i kommunens idrætsforeninger.

Det gode talentarbejde, som allerede er i gang i idrætsforeningerne, styrkes nu med en mere fokuseret indsats igennem de igangsatte tiltag. Dette giver mulighed for at nogle af de unikke træningsmiljøer som findes i Skive Kommune, kan blomstre endnu mere.

Med baggrund i ovenstående interesselikendegivelse, håber Skive Kommune og Skive Idrætssamvirke at Team Danmark vil se positivt på det videre arbejde med etablering af en egentlig elitekommuneaftale med Skive Kommune. Skive Kommune er en idrætskommune, og vi mener med baggrund i ovenstående at have det rette udgangspunkt for et seriøst og ambitiøst arbejde med den fortsatte udvikling af talentudviklingen og eliteidrætten i Skive Kommune.